

KITAPLATZ

Zentrale Vormerkung für
Kinderkrippen und Kindertagesstätten
in Tauberbischofsheim

Wegweiser

www.tauberbischofsheim.de/kitaplatz-vormerkung

Inhaltsverzeichnis

- Onlinesystem „Zentrale Kitaplatz-Vormerkung“ Seite 4
- Kindertagespflege Seite 7
- Standorte Kinderkrippen und Kindertagesstätten Seite 8
- Kinderkrippen und Kindertagesstätten „Portraits“
- **Kernstadt Tauberbischofsheim** Seite 10
- **Waldkindergarten „Kinderwald“** Seite 14
- **Ortsteile** Seite 15
- Häufige Fragen und Antworten Seite 20



Herausgeber und Ansprechpartner

Stadtverwaltung Tauberbischofsheim
Bürgermeisterin Anette Schmidt
- Familienbüro -
Marktplatz 8
97941 Tauberbischofsheim

Tel: 09341 / 803-925

E-Mail: kitaplatz-vormerkung@tauberbischofsheim.de

Internet: www.tauberbischofsheim.de

Der Kitaplatz-Wegweiser ist im Familienbüro der Stadtverwaltung Tauberbischofsheim sowie in allen Kinderkrippen und Kindertagesstätten erhältlich und kann im Internet unter

[www.tauberbischofsheim.de/
kitaplatz-vormerkung](http://www.tauberbischofsheim.de/kitaplatz-vormerkung)

heruntergeladen werden.

Liebe Eltern,

Kinder sind unsere Zukunft. Deswegen gehören eine qualifizierte Kinderbetreuung und frühe Bildung zu unseren wichtigsten Zukunftsaufgaben und sind ein bedeutender Standortfaktor für unsere Stadt.

Gemeinsames Ziel aller Kindertagesstätten-träger und der Stadt ist es, jedes Jahr das Angebot der Nachfrage auszugleichen und Ihren Bedarf und Wünschen zu entsprechen.

In den letzten Jahren wurden die Betreuungsangebote in der Stadt, insbesondere im Hinblick auf die Kleinkindbetreuung sowie das Wunsch- und Wahlrecht der Eltern nach geänderten Betreuungsformen und Betreuungszeiten, unter Einsatz erheblicher finanzieller Mittel immer weiter ausgebaut.

Für die frühzeitige Weichenstellung und Planung ist es wichtig, dass die Kinder rechtzeitig für einen Betreuungsplatz angemeldet werden.

Die Stadt Tauberbischofsheim bietet seit Juni 2019 für alle Eltern eine Online-Anmeldung Ihrer Kinder für einen Betreuungsplatz in einer Kindertagesstätte an. Mit diesem neuen Angebot wird die Anmeldung bürgerfreundlicher, einfacher und übersichtlicher. Sie müssen nicht mehr bei jeder Wunschrichtung anmelden, sondern können zentral über unser Vor-merkprogramm Ihr Kind bei bis zu drei Kindertagesstätten anmelden.

Mit diesem Kitaplatz-Wegweiser möchten wir Ihnen eine Orientierungshilfe an die Hand geben, mit der Sie sich einen Überblick über das Betreuungsangebot in unserer Stadt verschaffen und die passende Einrichtung für Ihr Kind finden können.

Ihre



Anette Schmidt
Bürgermeisterin



Wie kommen Sie zur Kitaplatz-Onlineeingabe?

Nachdem Sie sich über die Betreuungsangebote der Kindertagesstätten in Tauberbischofsheim und ihren Ortsteilen informiert haben, können Sie sich über das Onlinesystem „Kitaplatz-Vormerkung“ registrieren.

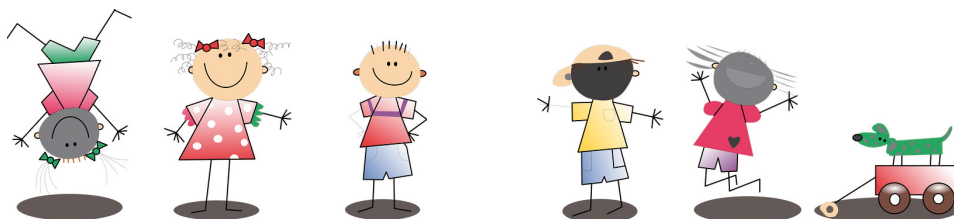
Aktuelle Elternbeiträge in den Einrichtungen können unter nachfolgendem Link eingesehen oder im Familienbüro angefragt werden.

- Im Internet unter www.tauberbischofsheim.de/kitaplatz-vormerkung klicken Sie auf den Button „Zentrale Kitaplatz-Vormerkung“.
- Registrieren Sie sich auf der Startseite.
- Bestätigen Sie die Datenschutzerklärung. Falls Sie dieser nicht zustimmen, können Sie an dem Kitaplatz-Vormerkverfahren nicht teilnehmen.
- Im Anschluss erhalten Sie eine E-Mail an die von Ihnen angegebene E-Mailadresse (prüfen Sie ggf. Ihren Spam-Ordner). Der mitgeschickte Link muss bestätigt werden.
- Nach der Bestätigung können Sie sich mit Ihrer E-Mailadresse und Ihrem Passwort anmelden und mit der Kitaplatz-Vormerkung beginnen.

Sollten Sie keine Möglichkeit haben das Internet zu nutzen, können Sie Ihre Kitaplatz-Vormerkung im Familienbüro der Stadtverwaltung Tauberbischofsheim oder auch direkt in einer Kindertagesstätte vornehmen lassen.

Bitte beachten Sie!

Die Kitaplatz-Vormerkung ist **ab der Geburt** des Kindes möglich.



So funktioniert die Kitaplatz-Onlinevormerkung:

- Geben Sie die notwendigen Angaben zu Ihnen und Ihrem Kind ein.
- **Wichtig:** Vormerkungen für einen Krippenplatz und anschließend für einen Kindergartenplatz ab 3 Jahren müssen separat vorgenommen werden. Eine Registrierung als Eltern genügt. Über den Button „weitere Vormerkung“ können Sie weitere Vormerkungen anlegen.
- Wählen Sie bis zu drei Kindertagesstätten aus, bei denen Sie Ihr Kind gerne vormerken lassen möchten.
- Speichern Sie den Fragebogen, damit Ihre Vormerkung registriert ist. Drucken Sie sich die Daten für Ihre Unterlagen aus.
- Ihre Vormerkung wird zunächst an das Familienbüro der Stadtverwaltung Tauberbischofsheim geschickt. Nach Prüfung Ihrer Daten, wird Ihre Vormerkung an die gewünschte(n) Kindertagesstätte(n) weitergeleitet.
- Vormerkungen werden frühestens 11 Monate vor Aufnahmewunsch bearbeitet.
- Ist eine Aufnahme Ihres Kindes möglich, bekommen Sie von der Kindertagesstätte eine Zusageemail innerhalb der nächsten vier Wochen.
- Den zugesagten Betreuungsplatz müssen Sie innerhalb von zwei Wochen schriftlich bestätigen. Das Bestätigungsformular kann unter www.tauberbischofsheim.de/kitaplatz-vormerkung heruntergeladen werden oder liegt auch in den Kindertagesstätten und im Familienbüro aus. Nach Eingang der Platzbestätigung meldet sich die Kindertagesstätte bei Ihnen und stimmt mit Ihnen die weitere Vorgehensweise ab (Einladung zum Elterngespräch usw.).
- Sollte in keiner der gewünschte(n) Kindertagesstätte(n) ein Betreuungsplatz zur Verfügung stehen, setzt sich das Familienbüro mit Ihnen in Verbindung, um alternative Betreuungsmöglichkeiten zu besprechen.

Aufnahmekriterien für die Platzvergabe:

- Vorrangige Aufnahme von Kindern aus Tauberbischofsheim und ihren Ortsteilen.
- Soziale Faktoren führen zu einer bevorzugten Platzvergabe.
- Alter des Kindes (älteres Kind hat Vorrang vor jüngerem Kind).
- Krippen- und Ganztagsplätze werden vorrangig an Eltern vergeben, die alleinerziehend und/oder beide berufstätig oder in Ausbildung sind.
- Kinder, die bereits auf der Warteliste stehen und bereit waren, mind. 6 Monate bis zur Aufnahme zu warten (nach Abstimmung mit dem Familienbüro und den Kindertagesstätten).
- Geschwisterkinder werden nach Möglichkeit berücksichtigt (wenn beide Kinder gleichzeitig in einer Kindertagesstätte sind).

Änderung und Löschung Ihrer Daten:

- Sie können mit Ihren Benutzerdaten jederzeit auf Ihre Vormerkung zugreifen und Ihre Daten bei Bedarf ändern. Sobald Ihr Kind in einer Einrichtung aufgenommen ist, können Sie Ihre Daten nicht mehr ändern.
- Ihre Vormerkung bleibt so lange gültig, bis Ihr Kind in einer Kindertagesstätte aufgenommen wurde. Auf Ihren ausdrücklichen Wunsch, werden Ihre Daten jederzeit gelöscht.



Die Kindertagespflege ist eine gesetzliche anerkannte Betreuungsform im familien-nahem Umfeld.

Im Rahmen der Tagespflege können Kinder von 0 bis zum 14. Lebensjahr regelmäßig für einen Teil des Tages oder ganztags durch eine Tagespflegeperson betreut werden. Die Kindertagespflege ist eine Alternative und Ergänzung zur Kinderkrippe oder Kindertagesstätte.

Bei der Kindertagespflege außerhalb des Elternhauses verbringt das Kind einen Teil des Tages in der familiären Situation einer anderen Familie, eventuell mit den eigenen Kindern und dem Partner der Tagespflegeperson. Insbesondere für Kinder alleinerziehender Eltern oder Einzelkinder kann dies ein wichtiges Erlebnis sein. Auch im Haushalt des Tagespflegekindes ist eine Betreuung möglich.



Kindertagespflege im Haushalt der Tageseltern

Das Kind wird im Haushalt der Tagespflegeeltern betreut. Dabei dürfen, je nach Größe des Haushaltes bis zu fünf Kinder betreut werden. Das zuständige Jugendamt entscheidet, ob der Haushalt der Tagespflegeeltern für die Betreuung von Kindern geeignet ist.

Eine Anmeldung für die Kindertagespflege ist über das Zentrale Kitaplatz-Vormerkprogramm nicht möglich. Diese muss beim Tageselternverein selbst vorgenommen werden.

Über weitere Möglichkeiten informieren gerne die Mitarbeiter/innen des Tageselternvereins. Eine Liste der Tagespflegepersonen in Tauberbischofsheim erhalten Sie ebenfalls vom Tageselternverein.

Angebote der Kindertagespflege

Kindertagespflege im Haushalt der Eltern

Kinder werden im Haushalt der Erziehungsberechtigten betreut. Dabei dürfen auch mehrere Kinder aus diesem Haushalt mit betreut werden.

Kontaktdaten:

Tageselternverein
Main-Tauber-Kreis e. V.
Bahnhofstraße 11

97941 Tauberbischofsheim

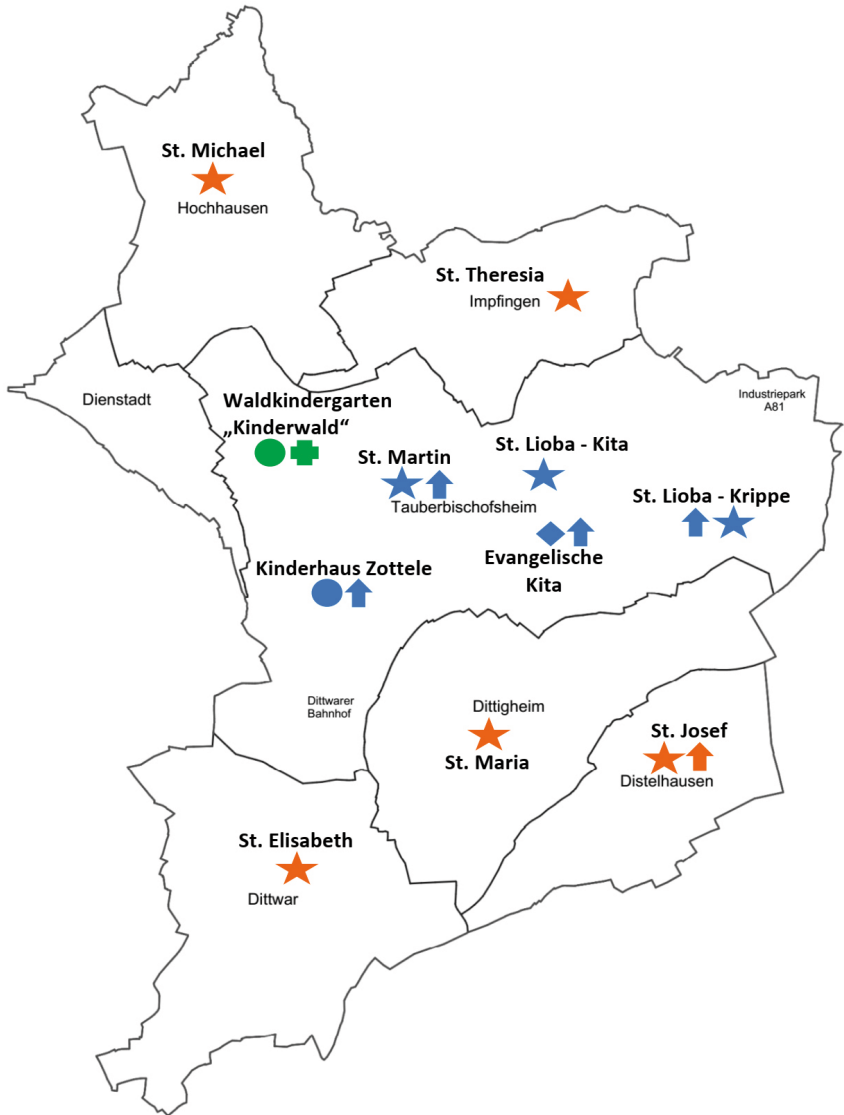
Tel. 09341 / 897 82 87 oder -89
oder 897 53 31

Fax. 09341 / 897 52 96

E-Mail: info@tev-main-tauber.de

Internet: www.tev-main-tauber.de

Staudorte Kinderkrippen und Kindertagesstätten



- Kernstadt Tauberbischofsheim
- Ortsteile
- Waldkindergarten „Kinderwald“

- ★ Katholische Einrichtungen
- ◆ Evangelische Einrichtung
- Private Einrichtung
- Waldkindergarten „Kinderwald“
- ↑ Krippe

PORTRAITS





Evangelische Kindertagesstätte Tauberbischofsheim

Würzburger Straße 20
97941 Tauberbischofsheim

Telefon: 09341 / 3513
evki@evki-tbb.de

Schwerpunkte der Bildungs- und Erziehungsrbeit:

- ganzheitliche Förderung der Kinder unter Berücksichtigung der kindlichen Lernprozesse
- Lernen in Alltagssituationen / Freispielphasen
- Lernen in gezielten Bildungsangeboten (in allen Entwicklungsfeldern: Körper, Sinne, Sprache, Denken, Gefühl und Mitgefühle, Sinn, Werte, Religion)
- Jedes Kinder gehört einer Stammgruppe an
- Arbeiten nach dem evangelischen Profil (Stärkung der Sozialkompetenzen, Chancengleichheit für alle Kinder- ungeachtet ihrer Herkunft und Religion, Integration von Kindern mit Behinderung, Feste, Gottesdienste)
- Berücksichtigung der Bindungsfähigkeit der Kinder (Eingewöhnung in Orientierung an das „Berliner Eingewöhnungsmodell nach infans“)
- intensive Natur- und Sinneserfahrungen (tägliche Freispielzeit im Außenspielgelände, regelmäßige Waldtage, Waldwochen)
- Erziehungspartnerschaft mit Eltern (regelmäßige Entwicklungsgespräche, themenbezogene Elternabende, Elternstammtisch, ...).

Zusätzliche Förderung in verschiedenen Entwicklungsbereichen durch externe Fachkräfte

- intensive Sprachförderung
- Kooperation zwischen Kiga und Grundschule
- Kooperation mit Fachstellen

Aus dem Ortsteil Dienstadt besteht ein Bustransfer zur Kindertagesstätte.

Öffnungszeiten

Verlängerte Öffnungszeiten (2 - 6 Jahre):

Montag - Freitag 7.30 - 14.00 Uhr

Ganztagsbetreuung (3 - 6 Jahre):

Montag - Donnerstag 7.30 - 16.15 Uhr

Freitag 7.30 - 14.00 Uhr

(zusätzlich möglich 7.00-7.30/16.15-17.00 Uhr;

Die Ganztagsbetreuung ist tageweise buchbar und mit VÖ-Zeiten (Verlängerte Öffnungszeiten) kombinierbar)

Krippenbetreuung (1 - 3 Jahre):

Montag - Freitag 7.30 - 14.00 Uhr



Katholische Kindertagesstätte St. Martin Tauberbischofsheim

Spitalweg 1
97941 Tauberbischofsheim

Telefon: 09341 / 3986
kita-st-martin-tbb@t-online.de

Öffnungszeiten

Verlängerte Öffnungszeiten (3 - 6 Jahre):

Montag - Donnerstag 7.15 - 14.00 Uhr

Freitag 7.15 - 12.15 Uhr

Ganztagsbetreuung (3 - 6 Jahre):

Montag - Donnerstag 7.15 - 16.30 Uhr

Freitag 7.15 - 14.00 Uhr

(Die Ganztagsbetreuung ist tageweise buchbar und mit
VÖ-Zeiten (Verlängerte Öffnungszeiten) kombinierbar)

Krippenbetreuung (1 - 3 Jahre):

Montag - Donnerstag 7.30 - 13.30 Uhr

Freitag 7.30 - 14.00 Uhr

Tagesablauf:

- flexibles Ankommen mit Begrüßung
- Morgenkreis
- Freizeitspiel mit Angeboten
- flexible Frühstückspause
- gemeinsames Mittagessen
- Ruhezeit für die Ganztagesgruppe
- Aktivitäten im Freien
- Verabschiedung

Schwerpunkte der pädagogischen Arbeit:

- Beobachtung und Dokumentation der Kinder und deren Entwicklung
- Portfolioarbeit
- Aufgreifen von Spielsituationen und Anlässen
- Durchführung von gezielten und ganzheitlichen Angeboten uvm.

Die Zusammenarbeit von Elternhaus und Kindertagesstätte wird geprägt durch gegenseitige Wertschätzung und Offenheit. Wichtig ist hierbei der offene Austausch untereinander und das Einbringen von Lob, Kritik und Wünschen zur Verbesserung der pädagogischen Arbeit zum Wohle des Kindes.



Katholische Kindertagesstätte St. Lioba Tauberbischofsheim

Kindertagesstätte:

Kapellenstraße 4; 97941 TBB
Tel.: 09341 / 3298

Kinderkrippe:

Albert-Schweitzer-Str. 26, 97941 TBB
Tel.: 09341 / 8961597

kita-st-lioba-tbb@t-online.de

Pädagogischer Ansatz:

Die Einrichtung ist auf eine offene Arbeit ausgerichtet. Es bestehen verschiedene Funktionsräume, in denen sich die Kinder je nach ihren Interessen frei entfalten und bilden können.

Der pädagogische Ansatz besteht darin, die Kinder zu einer gemeinschaftsfähigen und eigenverantwortlichen Persönlichkeit zu fördern.

Zentrale Schwerpunkte in der pädagogischen Arbeit sind das kreative Tun, welches sich durch die verschiedenen Materialien und Angebote der unterschiedlichen Funktionsräume ergibt. Das offene Konzept versteht sich als eine Bühne, auf der sich die Kinder gemäß ihren Interessen erfahren dürfen. Bewegung stellt für die Einrichtung ein ebenso wichtiger Bestandteil dar, denn Bewegung ist das Tor zum Lernen. Durch Projektarbeit werden die Bereiche Sprache, Motorik, Kondition, soziale/emotionale Entwicklung verknüpft.

Elternarbeit:

- Elterngespräche
- Elternabende
- Zusammenarbeit mit dem Elternbeirat
- Elternbriefe
- Informationen über Aushänge
- Feste und Feiern

Die Kindertagesstätte legt großen Wert auf ein freundliches Miteinander zwischen Eltern, Kindern und Erzieherinnen. Deshalb wird wertschätzender und respektvoller Umgang mit den Familien sehr gepflegt.

Öffnungszeiten

Verlängerte Öffnungszeiten (2 - 6 Jahre):

Montag - Freitag 7.15 - 14.00 Uhr
oder
Montag - Freitag 8.00 - 14.00 Uhr

Ganztagsbetreuung (3 - 6 Jahre):

Montag - Donnerstag 7.15 - 16.30 Uhr
Freitag 7.15 - 14.00 Uhr

(Die Ganztagsbetreuung ist tageweise buchbar und mit VÖ-Zeiten (Verlängerte Öffnungszeiten) kombinierbar)

Krippenbetreuung (1 - 3 Jahre):

Außenstelle: Albert-Schweitzer-Straße 26
Montag - Freitag 7.30 - 13.30 Uhr



Kinderhaus Zottele Tauberbischofsheim

Königheimer Straße 87
97941 Tauberbischofsheim

Telefon: 09341 / 8955581
kinderhaus-zottele4@web.de
www.kinderhaus-zottele.com

Öffnungszeiten

Krippenbetreuung (0 - 3 Jahre):

Montag - Donnerstag 7.30 - 18.00 Uhr

Freitag 7.30 - 17.00 Uhr

(In Ausnahmefällen können Kinder bereits um
7 Uhr gebracht werden)

In direkter Nachbarschaft zum Pferdehof Dölzer entstehen wertvolle Synergien für das private Kinderhaus mit tiergestützter Pädagogik. Die Kinder werden von zwei Kinderhaustrunden Ed und Abbi begleitet. Regelmäßige Besuche des Nachbarhofes, der unter anderem Pferde, Gänse, Hühner, Ziegen und Kaninchen hält, runden das Angebot der Betreuung ab.

Das Kinderhaus bietet an:

- Vereinbarkeit von Familie und Beruf
- flexible Betreuungszeiten
- Familiäre Atmosphäre
- tiergestützte Pädagogik
- professionelle Elternarbeit
- individuelle Förderangebote in Kleingruppen
- Eingewöhnung nach dem bewährten „Berliner Modell“

Ziele:

- ganzheitliche Bildung und Erziehung
- Erlernen von sozialen Kompetenzen
- Tiere hautnah erleben
- Schulung der Wahrnehmung und Intuition
- Sicherheit durch strukturierten Tagesablauf
- Fördern der Kreativität
- tägliches Spielen im Freien
- Geborgenheit durch besonders liebevolle Betreuung



Waldkindergarten „Kinderwald“

Tauberbischofsheim

Külsheimer Str. (nach Abzweigung
Reitclub - Einfahrt rechts) TBB
Postanschrift: Lochstr. 5,
97956 Werbach

Telefon: 09349 / 929837

kontakt@waldkindergarten-kinderwald.de
www.waldkindergarten-kinderwald.de

Öffnungszeiten

Verlängerte Öffnungszeiten (3 - 6 Jahre):
Montag - Donnerstag 8.45 - 13.30 Uhr
Freitag 8.45 - 13.00 Uhr

Kinder ab 3 Jahren dürfen den gesamten Vormittag im Wald verbringen. Ein warmer Bauwagen steht bei extremer Witterung und zur Kleingruppenarbeit bereit. Zwei staatlich anerkannte Erzieher und eine Sozialpädagogin begleiten die bis zu 20 Kinder seit September 2003 durch den Wald von Tauberbischofsheim.

Besondere Möglichkeiten:

- eine überschaubare Kleingruppe bietet beste Fördermöglichkeiten
- der Wald ist therapeutisches Milieu, der auf Körper, Geist und Seele heilende Wirkung hervorruft
- die Kinder finden und erfinden ihr individuelles Spielzeug
- die Kinder werden zu Umwelt- und Naturschützern
- alle Sinne werden auf natürliche Weise angesprochen

Grundsätze der pädagogischen Haltung:

- Achtung und Respekt vor der Individualität des Kindes
- Stärkung des Selbstbewusstseins
- gemeinsames Erarbeiten sinnvoller Regeln und Grenzen
- Wertschätzung gegenüber Menschen, Tieren und Pflanzen
- Wissen über Pflanzen und Tiere und den Umgang mit ihnen
- Förderung der Sprache als wichtiges Ausdrucksmittel
- ausreichend Zeit zum freien Spielen



Katholische Kindertagesstätte St. Michael Tauberbischofsheim-Hochhausen

Schulgasse 20
97941 Tauberbischofsheim

Telefon: 09341 / 4623

kita-st-michael-hochhausen@
t-online.de

Öffnungszeiten

Verlängerte Öffnungszeiten (2 - 6 Jahre):
Montag - Freitag 7.30 - 13.30 Uhr

Durch das Zusammenleben in der altersgemischten Gruppe, profitiert jedes Kind von den unterschiedlichen Entwicklungsstufen der anderen Kinder und findet seine eigene Rolle. Bildung und Erziehung geschehen in der Kindertagesstätte nach den Vorgaben des Orientierungsplans des Landes Baden-Württemberg.

Die Einrichtung besteht aus zwei Gruppenräumen und zusätzlichen Nebenräumen, die ausreichend Platz zum Spielen, Bewegen und zur Kleingruppenarbeit bieten und den Rückzug aus der gesamten Gruppe ermöglichen. Auch die unterschiedlichen Außenanlagen, wie der Hof, ein kleines und ein großes Außengelände ermöglichen den Kindern während des gesamten Tagesablaufes Zeit an der frischen Luft und in der Natur zu verbringen.

Familienergänzende Einrichtung: Ziel ist es, die ganzheitliche Entwicklung des Kindes zu fördern, d. h.

- an den Stärken des Kindes ansetzen
- die Persönlichkeitsentfaltung des Kindes unterstützen
- seine sozialen Fähigkeiten stärken
- durch Lernreize die geistige Entwicklung fördern
- die Entwicklung der Motorik unterstützen
- eine gesunde Entwicklung unterstützen
- Vermittlung christlicher Werte



Katholische Kindertagesstätte St. Theresia Tauberbischofsheim-Impfingen

Teicht 5
97941 Tauberbischofsheim

Telefon: 09341 / 7204

kita-st-theresia-impfingen@
t-online.de

Öffnungszeiten

Verlängerte Öffnungszeiten (2 - 6 Jahre):
Montag - Freitag 8.00 - 14.00 Uhr

Die Kindertagesstätte liegt unweit des Ortsrandes, in der Nähe der Grundschule und der Pfarrkirche St. Nikolaus. In den beiden Gruppenräumen mit zweiter Spielebene und auf dem großen Außenspielgelände stehen den Kindern viele Möglichkeiten hinsichtlich ihrer motorischen und geistigen Entwicklung zur Verfügung. Anregende Spielmaterialien und Spielangebote unterstützen die natürliche Lern- und Bewegungsfreude der Kinder und sorgen für einen abwechslungsreichen Tagesablauf. Sicherheit und Orientierung bieten wiederkehrende Rituale wie der Stuhlkreis und das gemeinsame Essen.

Grundlage der pädagogischen Arbeit ist die individuelle und ganzheitliche Förderung jedes Kindes entsprechend seiner Fähigkeiten und Interessen. Es ist wichtig, Neugier und Aktivität der Kinder zu wecken und dadurch ihre Kenntnisse von Umgebung und Umwelt zunehmend zu erweitern.

Gemeinsame Aktivitäten nehmen einen besonderen Stellenwert ein:

Kinder sind keine Einzelgänger, sondern brauchen die Gesellschaft anderer, das gemeinsame fröhliche, kreative, spielerische Tun und Nachahmen. Das Knüpfen erster Freundschaften, aber auch das Erleben und das Meistern von Konflikten bilden eine wichtige Grundlage für das soziale Lernen des Kindes.

Zudem liegt den ErzieherInnen auch die Begleitung und Beratung der Eltern in der Erziehung ihrer Kinder am Herzen.



Katholische Kindertagesstätte St. Maria Tauberbischofsheim-Dittigheim

Rathausplatz 6
97941 Tauberbischofsheim

Telefon: 09341 / 4161

kita-st-maria-dittigheim@
t-online.de

Öffnungszeiten

Verlängerte Öffnungszeiten (2 - 6 Jahre):

Montag - Freitag 7.30 - 14.00 Uhr oder
Montag - Freitag 8.00 - 14.00 Uhr

Ganztagsbetreuung (3 - 6 Jahre):

Montag - Donnerstag 7.30 - 16.00 Uhr
Freitag 7.30 - 14.00 Uhr

Die Kindertagesstätte verfügt über zwei große Gruppenräume und auch sehr viele weitere räumliche Möglichkeiten. Die Kinder können während der Freispielzeit auch Außenspielbereiche wie z. B. die Turnhalle (zur Förderung des Bewegungsablaufes), das Ruhezimmer (zum Entspannen mit meditativer Musik und Ballmassage), die Sternenecke und die Puppenecke (zur Förderung der Phantasie, um in andere Rollen zu schlüpfen) nutzen.

In der Lernwerkstatt haben die Kinder die Möglichkeit in verschiedenen Lernbereichen (mathematische Übungen, Umgang mit Buchstaben und Zahlen, motorische Übungen aus dem Alltag, Experimente,...) Erfahrungen zu machen.

Aufgrund des natürlichen Bewegungsdrangs sind die Kinder täglich an der frischen Luft (Hof/Spielplatz/Spaziergang/Wald) oder im Bewegungsraum aktiv.

Schwerpunkte der pädagogischen Arbeit sind unter anderem die Förderung des Sozialverhaltens, der Selbstständigkeit, der Motorik, der Sprache und der religiösen Erziehung. Ebenso gehört die Umsetzung des Orientierungsplans mit seinen Bildungsfeldern in unsere alltägliche Arbeit. Es ist wichtig, jedem einzelnen Kind die Möglichkeit zu geben den eigenen Bedürfnissen, Interessen und Fähigkeiten nachgehen zu können und diese zu unterstützen.

Die Entwicklungsprozesse der Kinder werden anhand eines Portfolios dokumentiert.

Unter Berücksichtigung der religiösen Feste im Jahreskreis finden wöchentlich gezielte Angebote statt (Turnen, musikalische Angebote, Bilderbuchbetrachtungen,...).



Katholische Kindertagesstätte St. Josef Tauberbischofsheim-Distelhausen

Zum Kindergarten 3
97941 Tauberbischofsheim

Telefon: 09341 / 7763

kita-st-josef-distelhausen@
t-online.de

Öffnungszeiten

Verlängerte Öffnungszeiten (3 - 6 Jahre):

Montag - Freitag 7.30 - 13.30 Uhr

Krippenbetreuung (1 - 3 Jahre):

Montag - Freitag 7.30 - 13.30 Uhr

Der Kindergarten ist großzügig angelegt und verfügt über große Gruppenräume und einen ebenerdigen Zugang zum Spielplatz.

Grundlage des pädagogischen Handelns ist der baden-württembergische Orientierungsplan und das darin verankerte individuelle Bild vom Kind. Das einzelne Kind mit seinen Bedürfnissen und dem Recht auf Selbstbestimmung ist Grundlage für die Arbeit in der Einrichtung. Die Kindern erhalten individuelle Unterstützung und werden gleichzeitig im Miteinander in der Kindertagesstätte gefördert.

Die vielfältigen Räumlichkeiten der Einrichtung unterstützen die pädagogische Arbeit. Sie geben Rückzugsmöglichkeiten und ermöglichen ein intensives Spiel in Kleingruppen. Ebenso finden die Kinder den nötigen Platz um in der Gesamtgruppe zu arbeiten.

Pädagogischer Ansatz:

- Beobachtung und Dokumentation der Kinder und deren Entwicklungen
- Portfolioarbeit
- Stärkung der Resilienz
- Durchführen von gezielten und ganzheitlichen Angeboten
- Vermittlung christlicher Werte z.B. durch Rituale
- Situationsorientierte Arbeit mit dem Kind bzw. der Gruppe
- Zusammenarbeit mit dem Elternbeirat
- Elternabende/Elternbriefe/Elterngespräche
- Infowand



Katholische Kindertagesstätte St. Elisabeth Tauberbischofsheim-Dittwar

Gissigheimer Str. 23
97941 Tauberbischofsheim

Telefon: 09341 / 4828

kita-st-elisabeth-dittwar@
t-online.de

Öffnungszeiten

Verlängerte Öffnungszeiten (2 - 6 Jahre):

Montag - Donnerstag 8.00 - 14.30 Uhr

Freitag 8.00 - 12.45 Uhr

Pädagogik und Zielsetzung:

Der steigenden Verantwortung, welche dem Pädagogischen Personal mit dem rege diskutierten Betreuungs- und Bildungsauftrag übertragen wird, will die Einrichtung gerecht werden. Dem Kindergartenteam ist es daher ein großes Anliegen, in ihrer Arbeit die vielfältigen gesellschaftlichen Anforderungen und die Bedürfnissen von Familien in seiner ganzen Vielfalt zu berücksichtigen.

Die pädagogische Arbeit orientiert sich in erster Linie an der gesamten Kindergartengruppe und am Wohl eines jeden einzelnen Kindes und seiner Familie. Dazu gehört die bestmögliche Umsetzung des Bildungs- und Orientierungsplans mit seinen Bildungsfeldern unter dem Leitgedanken der Einrichtung: „Meine Welt, meine Umwelt, unsere Schöpfung“.

Parallel dazu steht die Bewegungsförderung im Fokus der Arbeit. „Bewegung fördern – Entwicklung stärken“ ist nach fast zwei Jahren Projektarbeit ein weiterer Schwerpunkt der Einrichtung. Das Bewegungszimmer und zahlreiche Bewegungsangebote im Alltag in der Kindertagesstätte und in freier Natur, im Außenspielgelände oder im nahegelegenen Wald bieten den Kindern Erfahrungsspielräume, die mit viel Engagement und Freude genutzt werden.

In Kooperation mit einem landwirtschaftlichen Betrieb wird parallel das Thema: „Lernort Bauernhof“ angeboten. Durch regelmäßige Besuche lernen die Kinder vielseitig das Leben auf dem Bauernhof kennen und erweitern so ihr Wissen. Insbesondere stützen Kooperationspartner wie Schule, Beratungsstelle und Vereine die Bildungsarbeit.

Wann muss ich mein Kind vormerken/anmelden?

Nehmen Sie Ihre Vormerkung bitte sobald als möglich vor. Wir empfehlen Ihnen dringend, Ihre Vormerkung mindestens 6 Monate vor dem gewünschten Betreuungsbeginn vorzunehmen.

Mein Kind ist noch nicht geboren, kann ich es bereits vormerken lassen?

Leider nein. Wir bitten um Verständnis, dass eine Vormerkung erst ab Geburt Ihres Kindes möglich ist.

Ich habe mehrere Kinder. Wie merke ich diese vor?

Sie müssen jedes Kind einzeln im Onlinesystem vormerken. Dazu müssen Sie sich als Erziehungsberechtigter nur einmal registrieren. Für die Eingabe eines weiteren Kindes klicken Sie bitte auf „Weitere Vormerkung“ am Anfang der Bedarfsmeldung.

Ein Geschwisterkind besucht bereits die Einrichtung. Was ist zu tun?

Geschwisterkinder werden nach Möglichkeit berücksichtigt. Wenn eines Ihrer Kinder die Kindertagesstätte bereits besucht, kreuzen Sie bei der zentralen Kitaplatz-Vormerkung zusätzlich „ein Geschwisterkind besucht bereits die Einrichtung“ an.

Erhalte ich eine Bestätigung über die Kitaplatz-Vormerkung?

Nachdem Sie Ihre Vormerkung eingetragen und gespeichert haben, erhalten Sie eine Bestätigungsemail, dass die Eintragung erfolgreich war. Sie können Ihre Kitaplatz-Vormerkung ausdrucken (pdf-Datei, kann auch gespeichert werden).



Schließe ich mit der zentralen Kitaplatz-Vormerkung einen Betreuungsvertrag ab?

Nein. Wenn Sie eine Platzzusage der Kindertagesstätte erhalten, müssen Sie diesen innerhalb von zwei Wochen schriftlich bestätigen. Nach erfolgreicher Platzbestätigung erhalten Sie durch die Kitaleitung einen Anmeldetermin in der Einrichtung. Nun folgen noch das Aufnahmegespräch in der Einrichtung vor Ort und der Abschluss des Betreuungsvertrags.

Vergibt das Anmeldesystem die Plätze?

Nein. Die Plätze werden von der Kindertagesstätte selbst vergeben. Die Kindertagesstätte wird über das System über neue Vormerkungen informiert. Ist eine Aufnahme möglich, bekommen Sie innerhalb von 4 Wochen eine Zusage. Für die weitere Aufnahme Ihres Kindes nimmt die Kindertagesstätte mit Ihnen Kontakt auf.

Muss ich zusätzlich zur Kitaplatz-Vormerkung noch Kontakt mit der Kinderkrippe oder Kindertagesstätte aufnehmen?

Die Vormerkung über das Onlinesystem reicht grundsätzlich aus. Es steht Ihnen selbstverständlich frei, mit der gewünschten Kindertagesstätte einen persönlichen Termin zu vereinbaren. Dabei können Sie sich unverbindlich ein Bild von der Einrichtung und dem pädagogischen Konzept machen.

Ich möchte nach Tauberbischofsheim umziehen. Kann ich mein Kind vorab vormerken lassen?

Ja, kein Problem! Bitte geben Sie Ihre aktuelle Adresse an und füllen Sie bei der Vormerkung Ihres Kindes die Felder unter der Rubrik Umzug aus. Sie können angeben, ab wann Sie voraussichtlich in Tauberbischofsheim leben werden. Zudem können Sie Ihre zukünftige Adresse angeben, wenn diese bereits bekannt ist.



Mein unter 3jähriges Kind wird derzeit in einer Krippengruppe betreut. Muss ich mein Kind für eine Anschlussbetreuung in einer Kindergartengruppe im Onlinesystem anmelden?

Ja unbedingt. Bitte nehmen Sie in diesem Fall eine weitere Vormerkung vor.

Ich benötige noch im aktuellen Jahr einen Platz. Wie lange muss ich warten? Wann bekomme ich eine Rückmeldung?

Ihre Vormerkung für das aktuelle Kindergartenjahr wird nach Eingang an die von Ihnen ausgewählte(n) Kindertagesstätte(n) weitergeleitet. Diese prüfen dann, ob Sie Ihr Kind zum gewünschten Zeitpunkt aufnehmen können. Ist eine Aufnahme möglich, bekommen Sie innerhalb von 4 Wochen eine Zusage. Für die weitere Aufnahme Ihres Kindes nimmt die Kindertagesstätte mit Ihnen Kontakt auf.

Sollte in keiner Wunscheinrichtung ein Platz frei sein, wird das Familienbüro mit Ihnen Kontakt aufnehmen, um das weitere Vorgehen und alternative Betreuungsmöglichkeiten zu besprechen.

Ich benötige erst im nächsten Jahr oder später einen Platz. Wann bekomme ich eine Rückmeldung?

Ihre Vormerkung wird frühestens 11 Monate vor dem gewünschten Betreuungsbeginn an die von Ihnen ausgewählte(n) Kindertagesstätte(n) weitergeleitet. Diese prüfen dann, ob sie Ihr Kind zum gewünschten Zeitpunkt aufnehmen können. Ist eine Aufnahme möglich, bekommen Sie innerhalb 4 Wochen eine Zusage. Für die weitere Aufnahme Ihres Kindes nimmt die Kinderkrippe oder Kindertagesstätte anschließend mit Ihnen Kontakt auf.

Sollte in keiner Wunscheinrichtung ein Platz frei sein, wird das Familienbüro mit Ihnen Kontakt aufnehmen, um das weitere Vorgehen und alternative Betreuungsmöglichkeiten zu besprechen.

Was passiert, wenn ich ganz dringend einen Platz benötige?

In dringenden Fällen melden Sie sich bitte direkt im Familienbüro der Stadtverwaltung Tauberbischofsheim.

Was passiert, wenn in den von mir gewünschten Einrichtungen kein Platz frei wird?

Sollte in keiner Wunscheinrichtung ein Platz frei sein, wird das Familienbüro mit Ihnen Kontakt aufnehmen, um das weitere Vorgehen und alternative Betreuungsmöglichkeiten zu besprechen.

Sie haben Fragen zum Bearbeitungsstatus?

Melden Sie sich hierzu bitte im Familienbüro der Stadtverwaltung Tauberbischofsheim.



6 Schritte zu Ihrer Wunscheinrichtung

1. Registrieren und Anmelden

2. Eingabe der Kind- und Elterndaten

3. Erfassung des Betreuungswunsches und
Auswahl von bis zu drei Wunscheinrichtungen

4. Rückmeldung der Einrichtung bzw. des Familienbüros
abwarten (frühestens 11 Monate vor Aufnahmedatum)

5. Zugewagten Betreuungsplatz schriftlich bestätigen

6. Kontaktaufnahme durch die Wunscheinrichtung

KONTAKTDATEN

Stadtverwaltung Tauberbischofsheim
- Familienbüro -
Marktplatz 8
97941 Tauberbischofsheim

Telefon: 09341 / 803-925

E-Mail: kitaplatz-vormerkung@tauberbischofsheim.de

Internet: www.tauberbischofsheim.de/kitaplatz-vormerkung